

**EREĞLİ DEMİR VE ÇELİK FABRİKALARI A.Ş.**

Ereğli Demir ve Çelik Fabrikaları A.Ş., 2016 yılının 3.çeyreğinde 486,3 milyon TL beklentinin hafifçe üzerinde 495,8 milyon TL ana ortaklık net dönem karı açıklamıştır. (3Ç15 ana ortaklık net dönem karı : 308,9 mn TL) 2016 yılı Ocak-Eylül döneminde ise; şirketin ana ortaklık net dönem karı, geçen yılın aynı dönemine kıyasla, %10,1 düşüyle 977,77 milyon TL olmuştur.

**3.Çeyrek Performansı**

2016 yılının 3.çeyreğinde, şirketin satış gelirleri, geçen yılın aynı dönemine kıyasla, %5,2 oranında gerileme kaydederek 2,7 milyar TL olarak gerçekleşirken satışların maliyetinde ise yıllık %16,7 düşüş görülmesi ile şirketin brüt karı, geçen yılın aynı dönemine kıyasla, %45,2 oranında artarak 768,1 milyon TL olmuştur. Şirket satış gelirleri detayına bakıldığında; yurt içi demir çelik satışlarının 2016 yılı 3.çeyrekte %8,3 oranında gerilediği, buna karşılık yurt dışı demir çelik satışlarının ise %19,8 oranında arttığı görülmektedir.

| (bin TL)                        | 3Ç15      | 3Ç16      | Değişim |
|---------------------------------|-----------|-----------|---------|
| Yurt içi demir çelik satışları  | 2.533.152 | 2.322.918 | -8,3%   |
| Yurt dışı demir çelik satışları | 282.469   | 338.440   | 19,8%   |
| Diğer gelirler                  | 41.506    | 47.841    | 15,3%   |

İlgili dönemde, faaliyet giderlerinde %2,4 yıllık artış görülen şirketin diğer faaliyetlerden net diğer gelir ve karları 40,4 milyon TL'den 24,5 milyon TL'ye gerilemiş, faaliyet karı ise 2015 yılının 3.çeyreğine kıyasla %47,2 oranında artış kaydetmiş ve 688,9 milyon TL olarak gerçekleşmiştir.

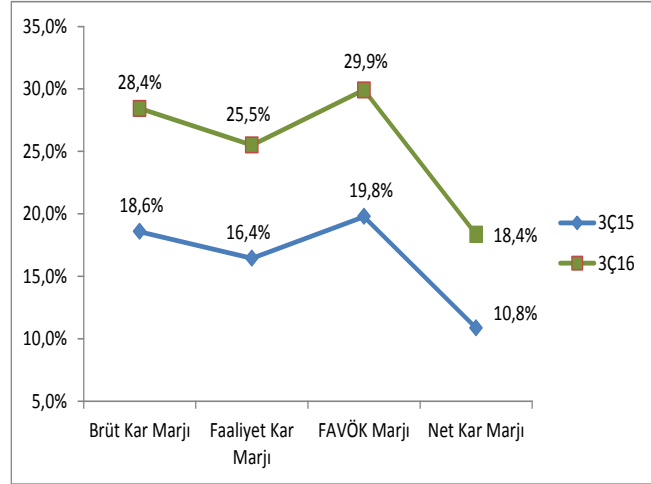
2015 yılının 3.çeyreğinde 75,1 milyon TL net finansal gider kaydeden Ereğli Demir ve Çelik Fabrikaları A.Ş'nin 2016 yılı 3.çeyreğinde ise net finansal giderleri yaklaşık 45,4 milyon TL olarak gerçekleşmiştir. Net finansal giderlerde düşüş ile şirketin vergi öncesi karı yıllık %63,8 oranında yükselişle 643,6 milyon TL olarak gerçekleşirken ödenecek vergi ve yasal yükümlülüklerin de dikkate alınmasıyla şirketin 2016 yılı 3.çeyreğinde ana ortaklık net dönem karı, geçen yılın aynı dönemine kıyasla, %60,5 oranında artış kaydederek 495,8 milyon TL olmuştur.

|   | 3Ç15                 | 3Ç16                 | Değişim      |
|---|----------------------|----------------------|--------------|
| Brüt Satışlar                                     | 2.857.127.000        | 2.709.199.000        | -5,2%        |
| Satışlardan İndirimler (-)                        | 7.894.000            | 7.698.000            | -2,5%        |
| <b>Satış Gelirleri</b>                            | <b>2.849.233.000</b> | <b>2.701.501.000</b> | <b>-5,2%</b> |
| Satışların Maliyeti (-)                           | 2.320.277.000        | 1.933.358.000        | -16,7%       |
| <b>Brüt Esas Faaliyet Karı/Zararı</b>             | <b>528.956.000</b>   | <b>768.143.000</b>   | <b>45,2%</b> |
| Faaliyet Giderleri (-)                            | 101.273.000          | 103.670.000          | 2,4%         |
| Net Esas Faaliyet Karı/Zararı                     | 427.683.000          | 664.473.000          | 55,4%        |
| Diğer Faaliyetlerden Gelir ve Karlar              | 56.983.000           | 41.401.000           | -27,3%       |
| Diğer Faaliyetlerden Zararlar ve Giderler (-)     | 16.554.000           | 16.917.000           | 2,2%         |
| <b>Faaliyet Karı veya Zararı</b>                  | <b>468.112.000</b>   | <b>688.957.000</b>   | <b>47,2%</b> |
| (Esas Faaliyet Dışı) Finansal Gelirler            | 150.596.000          | 39.685.000           | -73,6%       |
| (Esas Faaliyet Dışı) Finansal Giderler (-)        | 225.723.000          | 85.059.000           | -62,3%       |
| Vergi Öncesi Kar/Zarar                            | 392.985.000          | 643.583.000          | 63,8%        |
| Ödenecek Vergi ve Yasal Yükümlülükler (-)         | 74.060.000           | 129.551.000          | 74,9%        |
| <b>Net Dönem Karı/Zararı</b>                      | <b>318.925.000</b>   | <b>514.032.000</b>   | <b>61,2%</b> |
| Azınlık Payları Net Dönem Karı/Zararı             | 9.937.000            | 18.188.000           | 83,0%        |
| <b>Ana Ortaklık Payları Net Dönem Karı/Zararı</b> | <b>308.988.000</b>   | <b>495.844.000</b>   | <b>60,5%</b> |

## EREĞLİ DEMİR VE ÇELİK FABRİKALARI A.Ş.

Ereğli Demir ve Çelik Fabrikaları A.Ş.'nin 2016 yılı 3.çeyrek karlılık performansına bakıldığında; 2015 yılının aynı dönemi ile kıyaslandığında, brüt kar marjının %18,6'dan %28,4'e yükseldiği, FAVÖK rakamının %43,5 oranında artışla 808 milyon TL'ye yükseldiği, FAVÖK marjının da %19,8'den %29,9'a yükseldiği görülmektedir. Şirketin net kar marjı ise 3Ç15'te %10,8 iken 3Ç16'da %18,4 olarak gerçekleşmiştir.

|                    | 3Ç15        | 3Ç16        |
|--------------------|-------------|-------------|
| Brüt Kar Marjı     | 18,6%       | 28,4%       |
| Faaliyet Kar Marjı | 16,4%       | 25,5%       |
| FAVÖK              | 563.241.000 | 808.110.000 |
| FAVÖK Marjı        | 19,8%       | 29,9%       |
| Net Kar Marjı      | 10,8%       | 18,4%       |



### Ocak-Eylül (9 Aylık) Performans

Şirketin 2016 yılı Ocak-Eylül döneminde satış gelirleri, geçen yılın aynı dönemine kıyasla, %10,9 oranında düşüş kaydederek 7,95 milyar TL olarak gerçekleşmiştir. Satışların maliyetinde yıllık %10,6 düşüşle brüt dönem karı, geçen yılın aynı dönemine kıyasla, %11,8 düşüşle 1,53 milyar TL olmuştur.

|   | 2015/09K             | 2016/09K             | Değişim |
|---|----------------------|----------------------|---------|
| Brüt Satışlar                                     | 8.938.356.000        | 7.966.875.000        | -10,9%  |
| Satışlardan İndirimler (-)                        | 23.118.000           | 19.959.000           | -13,7%  |
| <b>Satış Gelirleri</b>                            | <b>8.915.238.000</b> | <b>7.946.916.000</b> | -10,9%  |
| Satışların Maliyeti (-)                           | 7.181.797.000        | 6.418.301.000        | -10,6%  |
| <b>Brüt Esas Faaliyet Karı/Zararı</b>             | <b>1.733.441.000</b> | <b>1.528.615.000</b> | -11,8%  |
| Faaliyet Giderleri (-)                            | 307.479.000          | 323.009.000          | 5,1%    |
| Net Esas Faaliyet Karı/Zararı                     | 1.425.962.000        | 1.205.606.000        | -15,5%  |
| Diğer Faaliyetlerden Gelir ve Karlar              | 192.043.000          | 177.178.000          | -7,7%   |
| Diğer Faaliyetlerden Zararlar ve Giderler (-)     | 81.353.000           | 68.316.000           | -16,0%  |
| <b>Faaliyet Karı veya Zararı</b>                  | <b>1.536.652.000</b> | <b>1.314.468.000</b> | -14,5%  |
| (Esas Faaliyet Dışı) Finansal Gelirler            | 431.801.000          | 120.702.000          | -72,0%  |
| (Esas Faaliyet Dışı) Finansal Giderler (-)        | 575.562.000          | 170.288.000          | -70,4%  |
| Vergi Öncesi Kar/Zarar                            | 1.392.891.000        | 1.264.882.000        | -9,2%   |
| Ödenecek Vergi ve Yasal Yükümlülükler (-)         | 274.692.000          | 251.412.000          | -8,5%   |
| <b>Net Dönem Karı/Zararı</b>                      | <b>1.118.199.000</b> | <b>1.013.470.000</b> | -9,4%   |
| Azınlık Payları Net Dönem Karı/Zararı             | 30.074.000           | 35.700.000           | 18,7%   |
| <b>Ana Ortaklık Payları Net Dönem Karı/Zararı</b> | <b>1.088.125.000</b> | <b>977.770.000</b>   | -10,1%  |

**EREĞLİ DEMİR VE ÇELİK FABRİKALARI A.Ş.**

Satış gelirlerinin detayına bakıldığında; 2016/09 döneminde yurt içi demir çelik satış gelirlerinin yıllık bazda %14 düşüş, yurt dışı demir çelik satış gelirlerinin ise yıllık bazda %21,6 artış kaydettiği görülmektedir.

| (bin TL)                        | 2015/09   | 2016/09   | Değişim |
|---------------------------------|-----------|-----------|---------|
| Yurt içi demir çelik satışları  | 8.012.863 | 6.890.288 | -14,0%  |
| Yurt dışı demir çelik satışları | 782.134   | 951.251   | 21,6%   |
| Diğer gelirler                  | 143.359   | 125.336   | -12,6%  |

Satışlara miktar bazlı bakıldığında; 2016 yılının Ocak-Eylül döneminde, şirketin yassı mamül satışlarının geçen yılın aynı dönemine kıyasla %1,5 oranında düşüş kaydettiği, uzun mamül satışlarının %11,2 oranında arttığı, pelet ve cevher satışlarının ise %2,8 oranında geri çekilme kaydettiği görülmektedir.

| Nihai Mamul (000 ton)         | 2015/09 | 2016/09 | Değişim |
|-------------------------------|---------|---------|---------|
| Yassı Mamul Satışları         | 5.297   | 5.217   | -1,5%   |
| Uzun Mamul Satışları          | 1.014   | 1.128   | 11,2%   |
| Pelet ve Cevher Satışları (*) | 1.659   | 1.612   | -2,8%   |

30 Eylül 2016 tarihi itibarıyla Erdemir Maden'in satışlarının 1.414 bin tonu Grup içi satışlardır (30 Eylül 2015: 1.562 bin ton).

Şirketin faaliyet raporunda yer alan bilgilere göre; Yurtiçi yassı ürün satışı 4,6 milyon ton ile bir önceki yılın satışlarına göre %4 düşüş yaşamıştır. Uzun ürün satışları %11 artarak 1.128 bin ton, yurt içi uzun ürün satışı ise bir önceki yıla göre %11 artarak 982 bin ton olmuştur. Grup, 561 bin ton yassı ürün ve 146 bin ton uzun ürün olmak üzere toplamda 707 bin ton nihai mamul ihraç etmiştir. Bu miktar toplam satışların %11'ini oluşturmaktadır. Yassı ürünlerde 37, uzun ürünlerde ise 12 ülkeye ihracat yapmıştır.

Yeniden gelir tablosu gelişmelerine dönüldüğünde; ilgili dönemde, faaliyet giderleri yıllık bazda %5,1 oranında artış kaydeden Ereğli'nin diğer faaliyetlerden net gelir ve karları ise 110,7 milyon TL'den 108,8 milyon TL'ye %1,7 oranında hafifçe gerilemiş, bu şekilde şirketin faaliyet karı, 2016/09 döneminde, geçen yılın aynı dönemine kıyasla, %14,5 düşüşle 1,3 milyar TL olarak gerçekleşmiştir.

(Esas faaliyet dışı) net finansal giderlerde ise, 2016 yılının Ocak-Eylül döneminde yıllık bazda %65,5 oranında bir geri çekilme görülmektedir. Bunda da şirketin kur farkı gelirlerinin 366,5 milyon TL'den 43,6 milyon TL'ye gerilemesine karşılık ertelenmiş vergi matrahından kaynaklanan kur farkı giderininin 437,2 milyon TL'den 43,4 milyon TL'ye gerilemesi ve banka kredileri faiz giderlerinin 106,2 milyon TL'den 81,8 milyon TL'ye gerilemesi etkili olmuştur.

Net finansal giderlerde düşüş etkisi ile -faaliyet karında yıllık %14,5 düşüş kaydeden- şirketin vergi öncesi karı ise geçen yılın aynı dönemine kıyasla daha sınırlı bir oranda %9,2 yıllık düşüş kaydetmiştir.

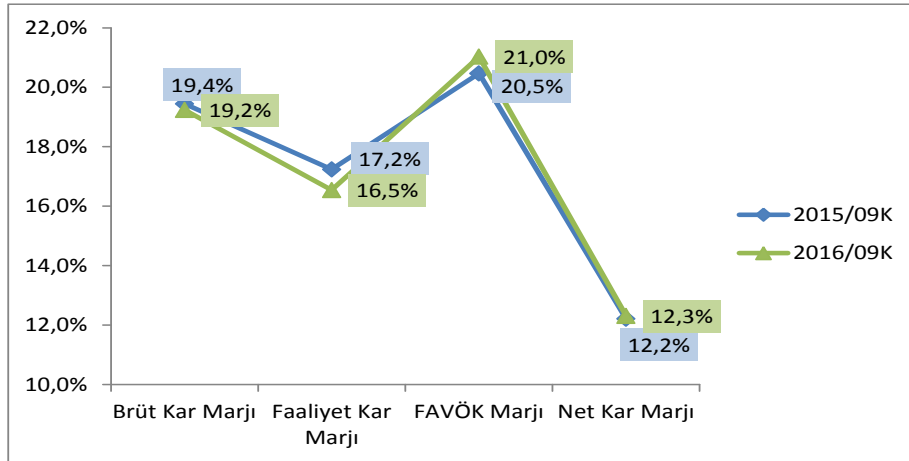
Ereğli Demir ve Çelik Fabrikaları A.Ş., 2016 yılının Ocak-Eylül döneminde 1,26 milyar TL düzeyinde vergi öncesi kar açıklamıştır.

## EREĞLİ DEMİR VE ÇELİK FABRİKALARI A.Ş.

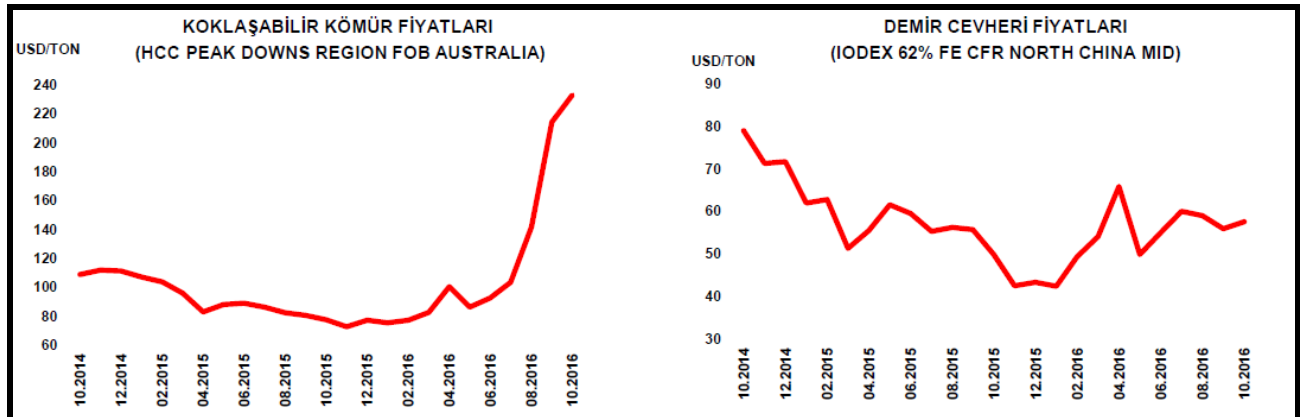
Ödenecek vergi ve yasal yükümlülükler de dikkate alındığında; (ödenecek vergi ve yasal yükümlülükler 2016/09 döneminde geçen yılın aynı dönemine kıyasla %8,5 gerilemiştir.) Ereğli'nin 2016 yılı Ocak-Eylül döneminde ana ortaklık net dönem karı, geçen yılın aynı dönemine kıyasla %10,1 oranında düşüş kaydederek 977,77 milyon TL olarak gerçekleşmiştir.

Karlılık performansına bakıldığında; Ocak-Eylül 2016 döneminde şirketin brüt kar marjı %19,2 olarak gerçekleşmiş (2015/09 : %19,4), FAVÖK rakamı %8,4 oranında azalmış, buna karşılık FAVÖK marjı ise 2015/09 dönemindeki %20,5 seviyesinden 2016/09 döneminde %21 seviyesine yükselmiştir. Net kar marjı ise, geçen yılın aynı dönemine kıyasla, 0,1 puan artışla %12,3 olarak gerçekleşmiştir.

|                    | 2015/09K      | 2016/09K      |
|--------------------|---------------|---------------|
| Brüt Kar Marjı     | 19,4%         | 19,2%         |
| Faaliyet Kar Marjı | 17,2%         | 16,5%         |
| FAVÖK              | 1.824.597.000 | 1.670.959.000 |
| FAVÖK Marjı        | 20,5%         | 21,0%         |
| Net Kar Marjı      | 12,2%         | 12,3%         |



2016 yılının 3.çeyreğinde satış gelirlerinde düşüş yaşamasına rağmen maliyetlerini daha yüksek oranda düşürmesi ve net finansal giderlerinde gerileme ile ana ortaklık net dönem karını yıllık %60,5 oranında artıran Ereğli'nin 9 aylık performansında ise; satış gelirlerinde düşüş, buna karşılık maliyetlerin daha düşük bir oranda gerilemesi ile 2015 yılının aynı dönemine kıyasla brüt kar, faaliyet karı ve ana ortaklık net dönem karında geri çekilmeler yaşanmıştır.

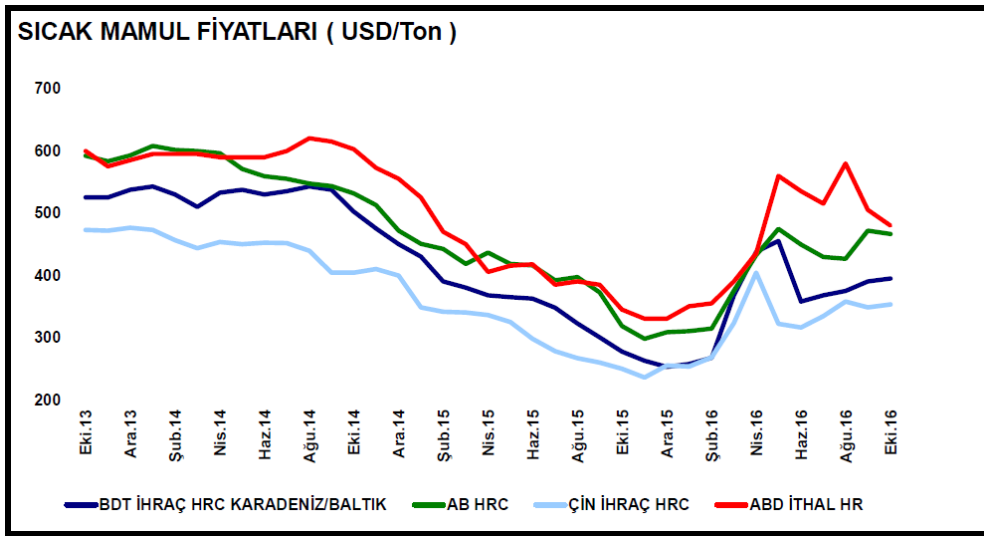


Kaynak : Erdemir

## EREĞLİ DEMİR VE ÇELİK FABRİKALARI A.Ş.

Erdemir 9 aylık sunumundan alınan grafiklerde göre koklaşabilir kömür fiyatları ve demir cevheri fiyatları görülebilmektedir. 2016 yılı 3.çeyrekte demir cevheri fiyatında görülen geri çekilme eğilimi şirketin operasyonel performansını desteklemiştir. Son dönemde ise grafikler, demir cevheri fiyatlarında hafif yukarı yönlü bir harekete işaret etmektedir, bu eğilimin ve koklaşabilir kömür fiyatlarında artış sürecinin devam etmesi gelecek dönemde şirketin brüt karlılık performansı üzerinde aşağı yönlü bir risk haline gelebilir.

Diğer taraftan sıcak mamül fiyatlarının seyri koklaşabilir kömür ve demir cevheri fiyatları ile birlikte değerlendirildiğinde şirketin finansal performansı bakımından kritik öneme gelmiştir. Mevcut durum finansallar üzerinde baskı oluştururken sıcak mamül fiyatlarındaki toparalnam bu baskının hafiflemesine yardımcı olabilir. (Erdemir sunumuna göre; sıcak mamül fiyatları : Ekim 2016 itibarıyla AB sıcak 466 USD, Çin ihrac sıcak 353 USD, BDT ihrac sıcak fiyatı 395 USD seviyelerindedir. Ekim 2015 itibarıyla sırasıyla 318 USD, 250 USD, 278 USD seviyelerindeydi.)



Kaynak : Erdemir

## **KÜNYE :**

**Mehmet Baki Atılal** Araştırma - Bölüm Başkanı  
m.baki@turkishyatirim.com 0 (212) 315 10 71

**Başak Erçevik** Araştırma – Yönetmen Yardımcısı  
b.ercevik@turkishyatirim.com 0 (212) 315 10 61

**Turkish Yatırım Menkul Değerler A.Ş.’nin diğer raporlarına;**

[www.turkishyatirim.com](http://www.turkishyatirim.com)

[www.turkborsa.net](http://www.turkborsa.net)

<https://twitter.com/turkishyatirim>

<https://twitter.com/turkborsanet>

<https://tr-tr.facebook.com/turkborsa>

adreslerinden ulaşabilirsiniz.

## **ÇEKİNCE :**

Burada yer alan yatırım bilgi, yorum ve tavsiyeleri yatırım danışmanlığı kapsamında değildir. Yatırım danışmanlığı hizmeti, yetkili kuruluşlar tarafından kişilerin risk ve getiri tercihleri dikkate alınarak kişiye özel sunulmaktadır. Burada yer alan yorum ve tavsiyeler ise genel niteliktedir. Bu tavsiyeler mali durumunuz ile risk ve getiri tercihlerinize uygun olmayabilir. Bu nedenle, sadece burada yer alan bilgilere dayanılarak yatırım kararı verilmesi beklentilerinize uygun sonuçlar doğurmayabilir.

Bu rapordaki bilgi ve fikirler, Turkish Yatırım Menkul Değerler A.Ş. tarafından güvenilir olduğuna inanılan kaynaklardan derlenerek ve sadece bilgi vermek amacıyla hazırlanmıştır. Turkish Yatırım Menkul Değerler A.Ş., bu bilgilerin doğruluğu veya bütünlüğü konusunda bir garanti veremez. Bu rapordaki görüşler, tahmin ve projeksiyonlar, raporu hazırlayan analistlerin fikirlerini yansıtmaktadır.

Analistler, görüş ve tahminlerini haber vermeksizin değiştirme hakkına sahiptirler. Turkish Yatırım Menkul Değerler A.Ş. ve personeli, bu rapordaki bilgilerin eksikliğinden veya yanlışlığından dolayı hiçbir şart altında sorumlu tutulamaz.